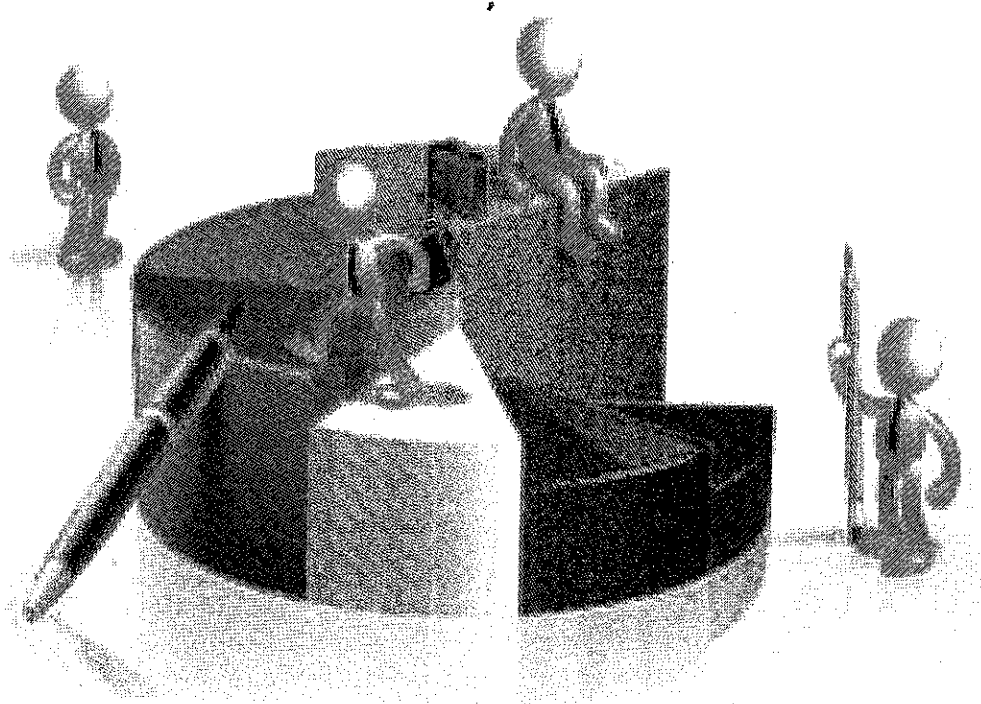


# เส้นทางความก้าวหน้า

ในสายอาชีพของตำแหน่ง  
พนักงานเทศบาลตำบลไม้งาม



เทศบาลตำบลไม้งาม  
อำเภอเมือง จังหวัดตาก

## บทนำ

การจัดทำแผนความก้าวหน้าในสายอาชีพของตำแหน่งพนักงานเทศบาลตำบลไม้งาม มีวัตถุประสงค์เพื่อให้บุคลากรมองเห็นความก้าวหน้าในสายอาชีพ และมีหลักเกณฑ์ในการแต่งตั้ง โยกย้ายและ สับเปลี่ยน หมุนเวียนตำแหน่งที่ชัดเจน โปร่งใส และเป็นธรรม ซึ่งจะทำให้บุคลากรเกิดความมั่นใจในระบบ การบริหาร ทรัพยากรบุคคลของเทศบาลตำบลไม้งาม ก่อให้เกิดการกระตุ้นการพัฒนาตนเองไปสู่ความสำเร็จใน อาชีพ รวมทั้งเพื่อเป็นการดึงดูด จูงใจและรักษาบุคลากรที่มีความสามารถให้อยู่กับองค์กรตลอดไป ซึ่งในการ จัดทำแผนความก้าวหน้าในสายความก้าวหน้าในสายอาชีพเพื่อเป็นการเตรียมความพร้อม ขององค์กรปกครอง ส่วนท้องถิ่นในการปรับเข้าสู่ระบบจำแนกตำแหน่งในระบบแห่ง ซึ่งจะเข้าสู่ระบบในวันที่ ๑ มกราคม ๒๕๕๙ นี้ ดังนั้น การจัดทำแผนเส้นทางความก้าวหน้าจะเป็นเสมือนเส้นทางการเดินทางของตำแหน่งแต่ละตำแหน่งของ พนักงานเทศบาลหรืออาจกล่าวได้ว่าเป็นเส้นทางความก้าวหน้าของพนักงานส่วนท้องถิ่น

งานการเจ้าหน้าที่  
สำนักปลัด เทศบาลตำบลไม้งาม

## สารบัญ

### ส่วนที่ ๑

การเลื่อนและแต่งตั้งให้ดำรงตำแหน่งประเภทเดียวกัน

๑.๑ ตำแหน่งประเภททั่วไป

๑.๒ ตำแหน่งประเภทวิชาการ

๑.๓ ตำแหน่งประเภทอำนวยการท้องถิ่น

๑.๔ ตำแหน่งประเภทบริหารท้องถิ่น

การเลื่อนและแต่งตั้งให้ดำรงตำแหน่งต่างประเภท

๑.๑ ตำแหน่งประเภทวิชาการ

๑.๒ ตำแหน่งประเภทอำนวยการท้องถิ่น

ภาพการวางแผนทางเดินสายอาชีพ

### ส่วนที่ ๒

แผนความก้าวหน้าสายอาชีพพนักงานเทศบาล (แยกสายงาน)

# ส่วนที่ ๑



## การวางแผนความก้าวหน้าในสายอาชีพในระบบจำแนกตำแหน่ง(ระบบแท่ง)

การเปลี่ยนแปลงจาก“ระบบซี” เป็น“ระบบแท่ง” ของข้าราชการส่วนท้องถิ่นแม้จะยึดหลักการตามหลักวิชาการและมาตรฐานสากลเหมือนกันแต่มีรายละเอียดการแบ่งระดับชั้นงานไม่เหมือนกับระบบแท่งของข้าราชการพลเรือนและข้าราชการกรุงเทพมหานครเนื่องจากการปรับแต่งระบบให้สอดคล้องและเหมาะสมกับบริบทขององค์กรปกครองส่วนท้องถิ่นทั้งนี้อาจสรุปได้ดังต่อไปนี้

- ระตำแหน่งในบางประเภท(แท่ง) มีความแตกต่างกัน เนื่องจากลักษณะงานที่แตกต่าง เช่นตำแหน่งประเภทอำนวยการท้องถิ่นมี ๓ ระดับในขณะที่ตำแหน่งระดับอำนวยการของข้าราชการพลเรือนมี ๒ ระดับ เนื่องจากมีความแตกต่างกันในบริบทของงานและหน้าที่รับผิดชอบของข้าราชการพลเรือนและข้าราชการและพนักงานส่วนท้องถิ่น อย่างไรก็ตามภายใต้ระบบแท่งข้าราชการพลเรือนและข้าราชการส่วนท้องถิ่นสามารถโอนย้ายกันได้ผ่านระบบการประเมินค่างาน
- รายละเอียดแนวทางการบริหารงานบุคคลมีความแตกต่างกัน โดยเน้นตอบสนองความต้องการของข้าราชการส่วนท้องถิ่นส่วนใหญ่ และเหมาะสมกับสภาพการบริหารงานของท้องถิ่น เช่น
  - โครงสร้างบัญชีเงินเดือนและการเลื่อนขั้นเงินเดือนยังคงเป็นแบบ “ขั้น” เพื่อให้สอดคล้องกับบริบทขององค์กรปกครองส่วนท้องถิ่นที่มีนายกองค์กรปกครองส่วนท้องถิ่นเป็นผู้อำนวยการสูงสุดในการประเมินและลดความผูกพันของผลการประเมินในรูปแบบใหม่ที่ข้าราชการและพนักงานส่วนท้องถิ่นอาจยังไม่คุ้นเคยมากนัก
  - มีการสร้างโอกาสทางก้าวหน้าในวิชาชีพที่มากขึ้นกว่าระบบเดิม แม้จะกำหนดหลักเกณฑ์ที่เข้มข้นมากขึ้นและระยะเวลาที่เป็น มาตรฐานมากขึ้น เพื่อให้มั่นใจว่าความก้าวหน้าที่เพิ่มสูงขึ้นจะมาพร้อมกับศักยภาพของข้าราชการส่วนท้องถิ่นที่มีอาชีพและสร้างประโยชน์ให้กับประชาชนในท้องถิ่นมากขึ้น

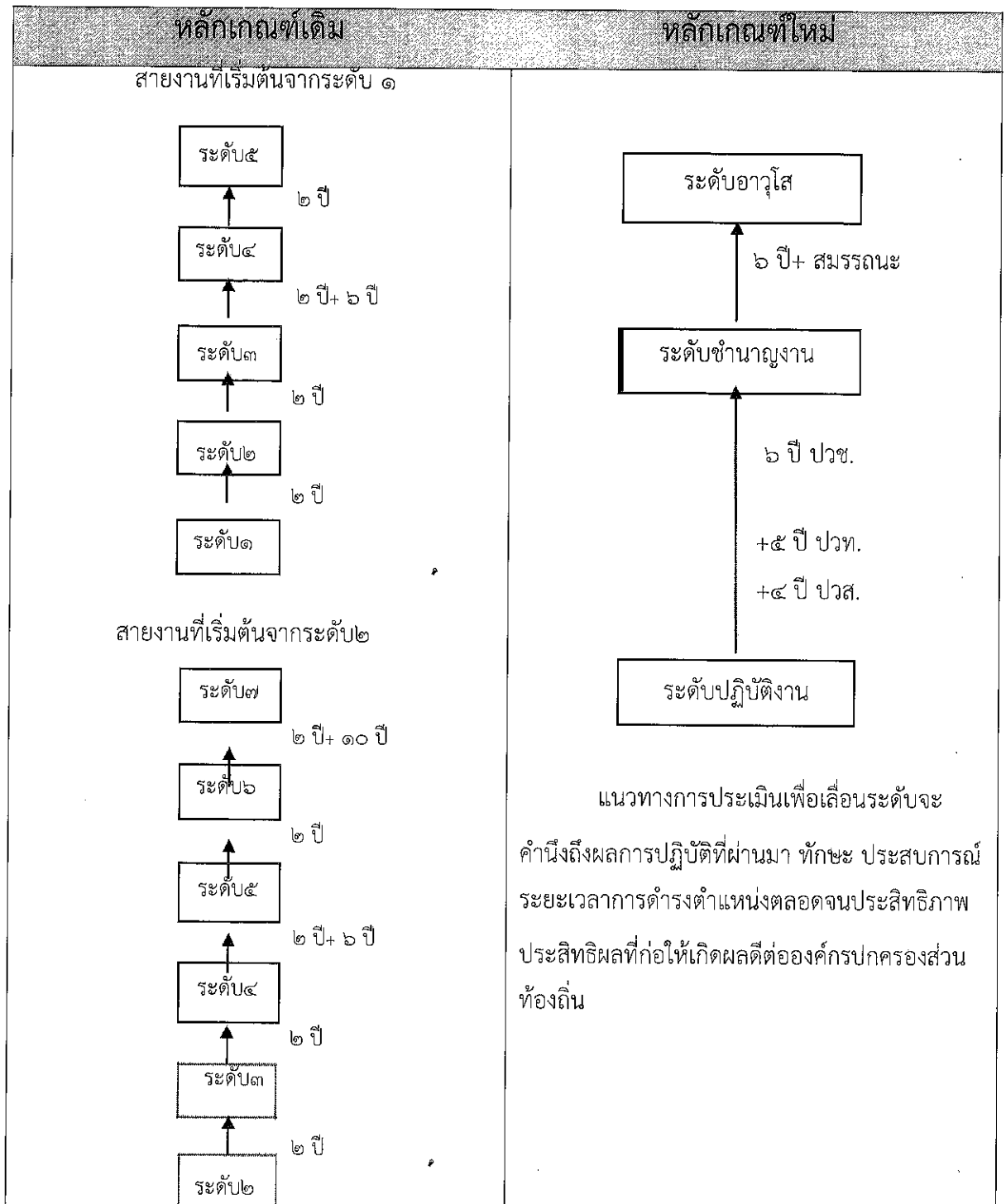
## การเปลี่ยนแปลงในเส้นทางความก้าวหน้าในสายอาชีพ

การปรับใช้ระบบจำแนกตำแหน่งแบบระบบแท่ง ทำให้เส้นทางความก้าวหน้าในสายอาชีพเปลี่ยนแปลงไปเพื่อให้สอดคล้องกับประเภทและระดับตำแหน่งใหม่ ดังนี้

### ๑. การเลื่อนและแต่งตั้งให้ดำรงตำแหน่งประเภทเดียวกัน

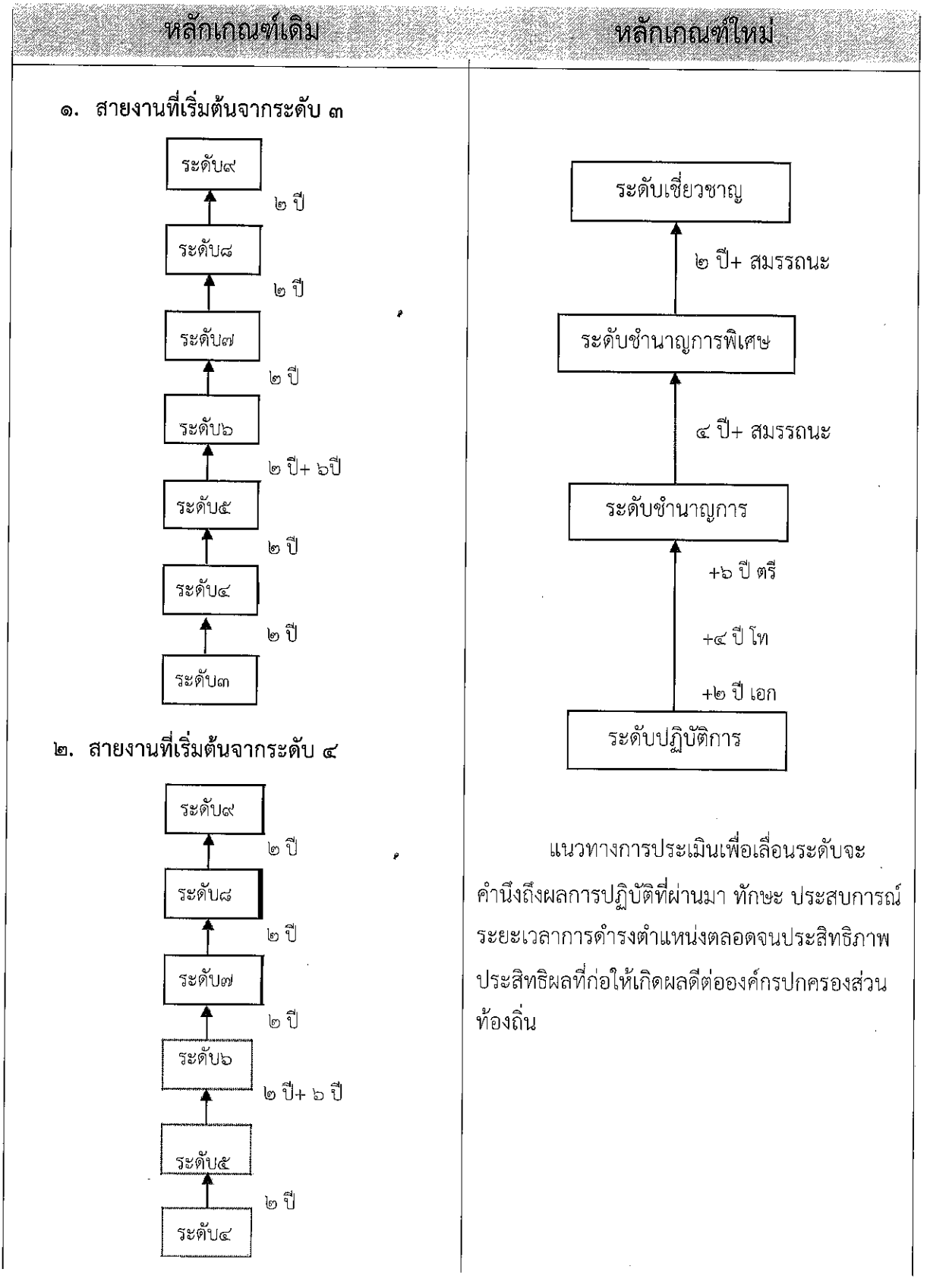
#### ๑.๑ ตำแหน่งประเภททั่วไป

มีการเปลี่ยนแปลงจากหลักเกณฑ์เดิม ตามมติของคณะกรรมการกลางข้าราชการหรือพนักงานส่วนท้องถิ่นตามการประชุมครั้งที่๘/๒๕๕๘ ดังรูปต่อไปนี้



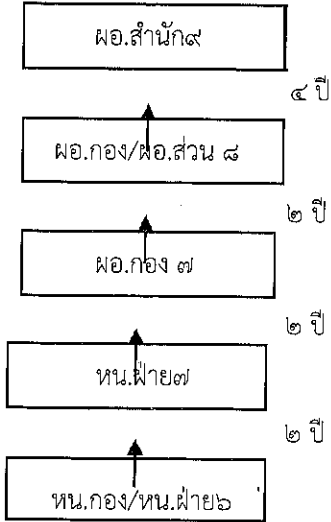
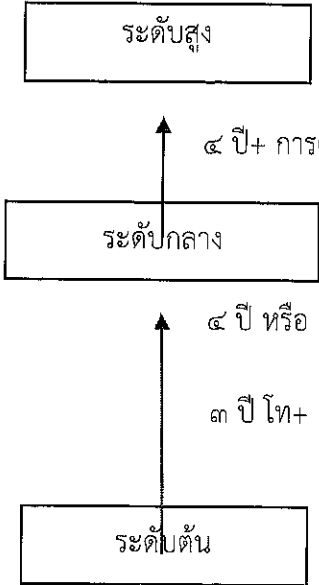
๑.๒ ตำแหน่งประเภทวิชาการ

มีการเปลี่ยนแปลงจากหลักเกณฑ์เดิม ตามมติของคณะกรรมการกลางข้าราชการหรือพนักงานท้องถิ่น(ก.กลาง) ตามการประชุมครั้งที่๘/๒๕๕๘ ดังรูปต่อไปนี้



๑.๓ ตำแหน่งประเภทอำนวยการท้องถิ่น

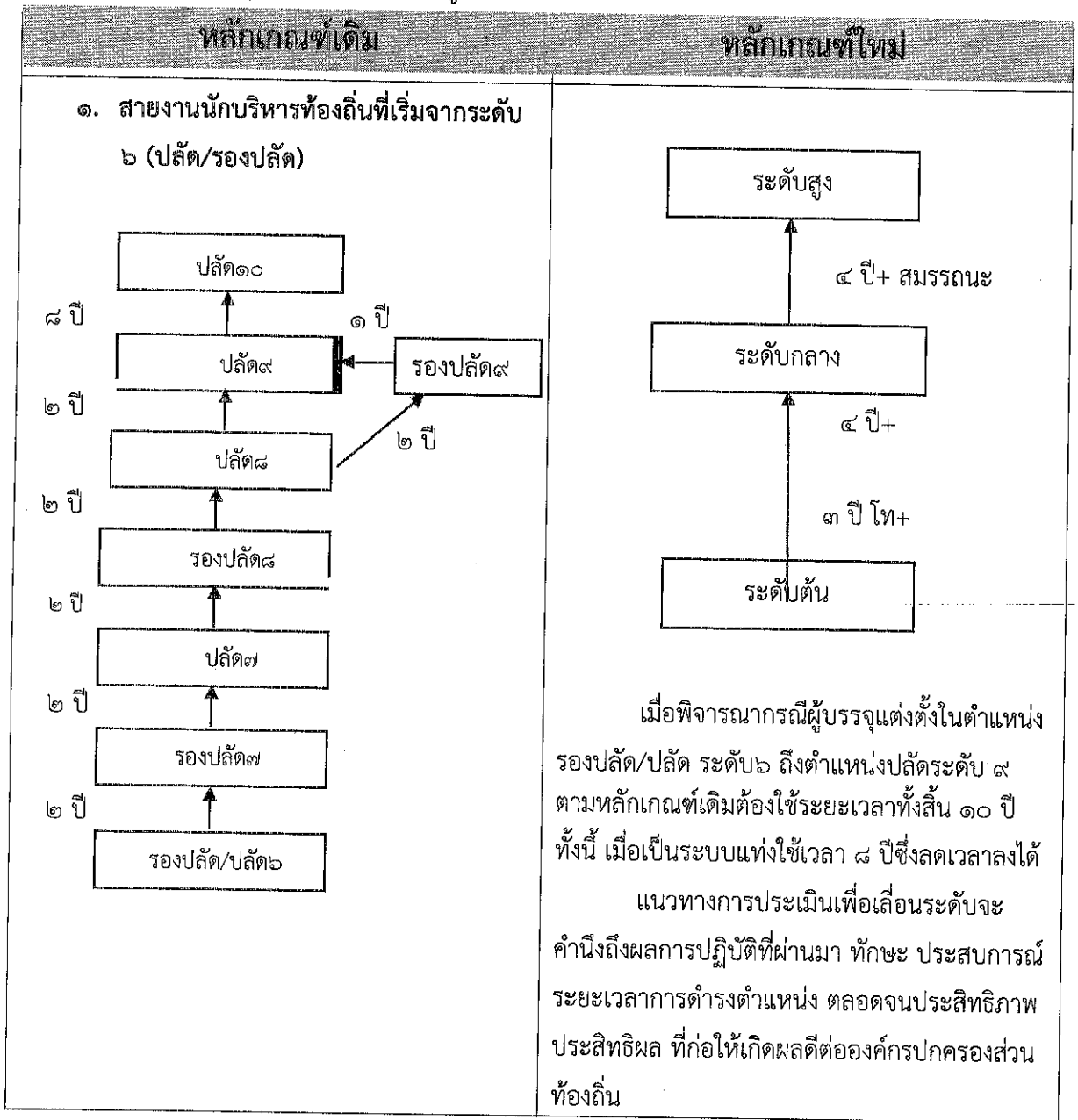
มีการเปลี่ยนแปลงจากหลักเกณฑ์เดิม ตามมติของคณะกรรมการกลางข้าราชการหรือพนักงานท้องถิ่น(ก.กลาง) ตามการประชุมครั้งที่๘/๒๕๕๘ ดังรูปต่อไปนี้

หลักเกณฑ์เดิม	หลักเกณฑ์ใหม่
<p>๑. สายงานนักบริหารงานที่เริ่มต้นจากระดับ ๒ (ยกเว้นรองปลัด/ปลัด)</p>  <pre> graph TD     A[หน.กอง/หน.ฝ่าย๖] -- ๒ ปี --&gt; B[หน.ฝ่าย๗]     B -- ๒ ปี --&gt; C[ผอ.กอง ๗]     C -- ๒ ปี --&gt; D[ผอ.กอง/ผอ.ส่วน ๘]     D -- ๒ ปี --&gt; E[ผอ.สำนัก๙]                     </pre>	<p>ปรับระยะเวลาการดำรงตำแหน่ง ประเภทอำนวยการท้องถิ่น ระดับกลาง จาก ๒ ปี เป็น ๔ ปี เพื่อให้มีความสอดคล้องกับหลักเกณฑ์เดิม และสอดคล้องกับระยะเวลาการเลื่อนระดับของ ประเภทบริหารท้องถิ่น ดังนี้</p>  <pre> graph TD     A[ระดับต้น] -- "๔ ปี หรือ ๓ ปี โท+" --&gt; B[ระดับกลาง]     B -- "๔ ปี+ การคัดเลือก" --&gt; C[ระดับสูง]                     </pre> <p>หลักเกณฑ์เดิมกำหนดให้ผอ.กอง/ผอ.ส่วน ระดับ๘ ต้องดำรงตำแหน่ง ๔ ปี ถึงจะมีสิทธิเลื่อน ระดับเป็น ผอ.สำนัก ระดับ ๙ ได้ ทั้งนี้ หากปรับแก้ไขระยะเวลาการดำรง ตำแหน่งใหม่จะทำให้ระยะเวลาการดำรงตำแหน่ง ประเภทอำนวยการท้องถิ่นระดับต้น ถึงระดับสูง รวม แล้วใช้ระยะเวลาที่เร็วกว่าหลักเกณฑ์เดิมที่ต้องดำรง ตำแหน่งทั้งสิ้น ๑๐ ปี</p> <p>แนวทางการประเมินเพื่อเลื่อนระดับจะ คำนึงถึงผลการปฏิบัติที่ผ่านมา ทักษะ ประสิทธิภาพ ระยะเวลาการดำรงตำแหน่งตลอดจนประสิทธิภาพ ประสิทธิผล ที่ก่อให้เกิดผลดีต่อทางองค์กรปกครอง ส่วนท้องถิ่น</p>



๑.๔ ตำแหน่งประเภทบริหารท้องถิ่น

มีการเปลี่ยนแปลงจากหลักเกณฑ์เดิม ตามมติของคณะกรรมการกลางข้าราชการหรือพนักงานท้องถิ่น(ก.กลาง) ตามการประชุมครั้งที่๘/๒๕๕๘ ดังรูปต่อไปนี้

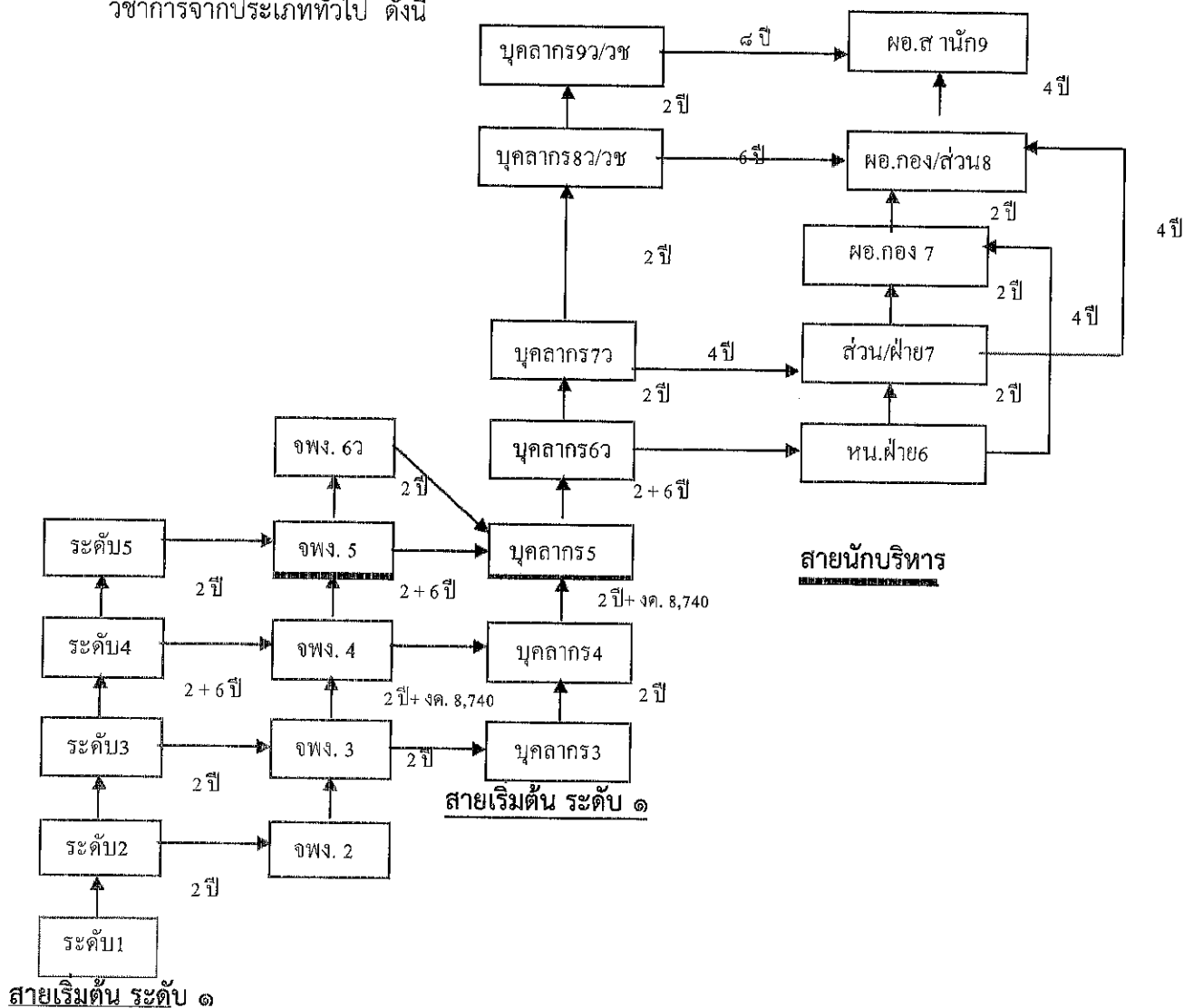


จากการเปลี่ยนแปลงทั้งหมด จะเห็นว่ามีการลดระยะเวลาในการเลื่อนระดับของตำแหน่งงานในแต่ละ ประเภท ทำให้การวางแผนความก้าวหน้าในทางเดินสายอาชีพเป็นประโยชน์แก่ข้าราชการส่วนท้องถิ่นมากขึ้น โดยจะ มีการกำหนดหลักเกณฑ์ในการประเมินที่เข้มข้นมากขึ้น ตามแนวทางของความรู้ความสามารถ ทักษะ และสมรรถนะ ประจำตำแหน่งที่กำหนดขึ้นใหม่ในระบบแห่ง

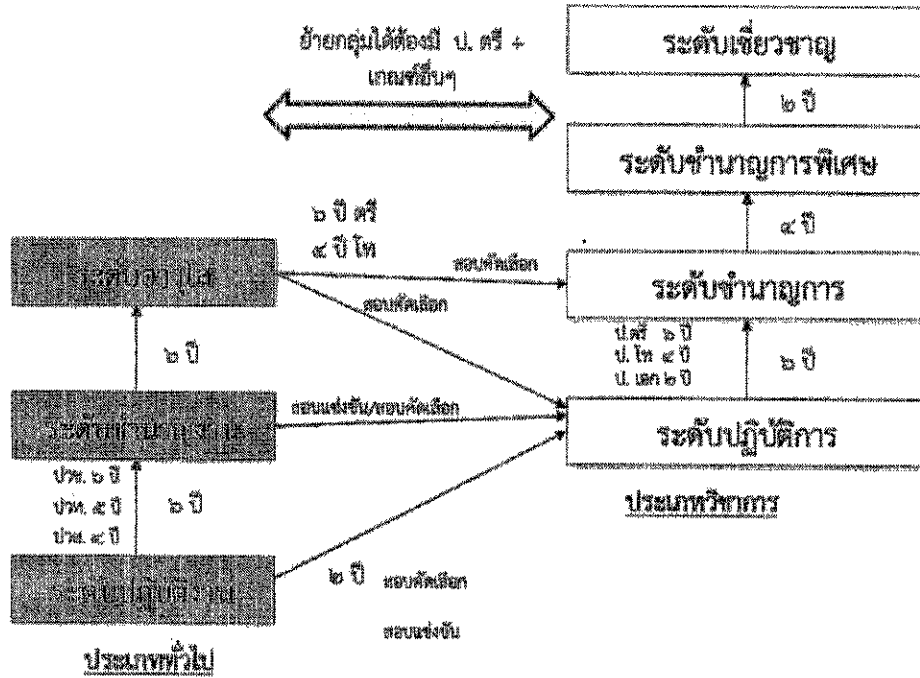
## การเลื่อนและแต่งตั้งให้ดำรงตำแหน่งต่างประเภท

### ๑. ตำแหน่งประเภทวิชาการ

มีการเปลี่ยนแปลงเส้นทางความก้าวหน้าของผู้ปฏิบัติงาน ปัจจุบันในการเข้าสู่ตำแหน่ง ประเภท วิชาการจากประเภททั่วไป ดังนี้



เมื่อเปลี่ยนเข้าสู่ระบบแท่ง การแต่งตั้งจากผู้ดำรงตำแหน่งประเภททั่วไป ระดับปฏิบัติการ หรือ ระดับชำนาญงาน เลื่อนไปประเภทวิชาการระดับปฏิบัติการ ให้ใช้หลักเกณฑ์และวิธีดำเนินการที่คณะกรรมการกลางข้าราชการหรือพนักงานส่วนท้องถิ่นกำหนดใหม่ ดังรูปต่อไปนี้



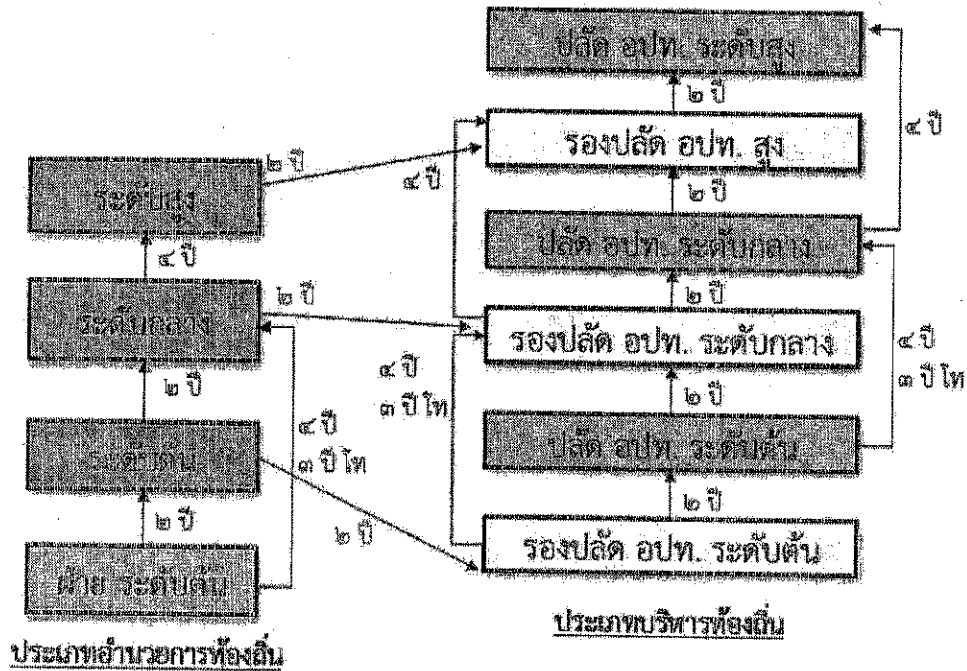
จากรูปจะเห็นว่าข้าราชการประเภททั่วไป ระดับปฏิบัติงาน สามารถสอบแข่งขันมาเป็นข้าราชการประเภทวิชาการระดับปฏิบัติการได้ และหากมีอายุงาน ๒ ปี ในระดับสามารถสอบคัดเลือกเข้าสู่ตำแหน่งประเภทวิชาการ ระดับปฏิบัติการได้ ในขณะที่ข้าราชการประเภททั่วไป ระดับชำนาญงานสามารถสอบแข่งขันและสอบคัดเลือกเข้าสู่ตำแหน่งประเภทวิชาการ ในระดับปฏิบัติการได้เช่นเดียวกับข้าราชการในประเภททั่วไป ระดับอาวุโส

การเข้าสู่ระบบแห่ง ตามมติของ. กลาง ได้เพิ่มโอกาสให้กับข้าราชการประเภททั่วไป ในระดับอาวุโส โดยหากมีวุฒิการศึกษาระดับปริญญาตรีแล้วครองระดับตำแหน่งไม่น้อยกว่า ๖ ปี หรือมีวุฒิการศึกษาระดับปริญญาโทแล้วครองระดับตำแหน่งไม่น้อยกว่า ๔ ปี สามารถสอบคัดเลือกไปสู่ตำแหน่งในประเภทวิชาการกลุ่ม ตำแหน่งที่กำหนดไว้ในระดับชำนาญการ





ทั้งนี้ เมื่อเข้าสู่ระบบแท่ง การแต่งตั้งจากผู้ดำรงตำแหน่งอำนวยการท้องถิ่น (เช่นผู้อำนวยการกอง/สำนักงาน) เลื่อนไปประเภทบริหารท้องถิ่นให้ใช้หลักเกณฑ์และวิธีดำเนินการที่คณะกรรมการกลางข้าราชการหรือพนักงานส่วนท้องถิ่นกำหนดใหม่ ดังรูปต่อไปนี้



จากรูป ข้าราชการประเภทอำนวยการท้องถิ่น เปลี่ยนสายงานเป็นตำแหน่งประเภทบริหาร ได้ โดยแต่ละระดับมีการกำหนดอายุงานที่แตกต่างกัน ตามระดับชั้นและวุฒิการศึกษา

สำหรับตำแหน่งประเภทอำนวยการท้องถิ่นระดับต้นจะสามารถเปลี่ยนสายงานไปเป็นรองปลัดองค์กรปกครองส่วนท้องถิ่น ในประเภทบริหารท้องถิ่น ระดับต้นได้หากมีอายุงานในระดับมากกว่า 2 ปี เช่นเดียวกับตำแหน่งประเภทอำนวยการท้องถิ่นระดับกลาง จะสามารถเปลี่ยนสายงานไปเป็นรองปลัดองค์กรปกครองส่วนท้องถิ่น ในประเภทบริหารท้องถิ่นระดับกลางได้หากมีอายุงานในระดับมากกว่า 2 ปี และตำแหน่งประเภทอำนวยการท้องถิ่น ระดับสูง จะสามารถเปลี่ยนสายงานไปเป็นรองปลัดองค์กรปกครองส่วนท้องถิ่น ในประเภทบริหารท้องถิ่น หากมีอายุงานในระดับมากกว่า 2 ปี การเปลี่ยนแปลงดังกล่าวเห็นว่าตำแหน่งประเภทอำนวยการท้องถิ่น เมื่อเข้าสู่ระบบแท่งแล้วจะไม่สามารถไปดำรงตำแหน่งปลัดองค์กรปกครองส่วนท้องถิ่น ได้ทันที จำเป็นต้องผ่านงานและลักษณะงานที่มีความหลากหลาย เป็นต้องผ่านงานและประสบการณ์ของการเป็นรองปลัดองค์กรปกครองส่วนท้องถิ่น เพื่อเรียนรู้ ประสบการณ์ในการบริหารหน่วยงาน และลักษณะงานที่หลากหลายก่อน

อย่างไรก็ดีการเลื่อนจากตำแหน่งรองปลัดองค์กรปกครองส่วนท้องถิ่นไปเป็นตำแหน่งปลัดองค์กรปกครองส่วนท้องถิ่น ในระดับชั้นงานเดียวกันสามารถดำเนินการได้หากมีอายุงานในตำแหน่งรองปลัดองค์กรปกครองส่วนท้องถิ่นเป็นเวลามากกว่า 2 ปี รวมถึงสามารถเลื่อนไปเป็นระดับชั้นงานถัดไปในตำแหน่งรองปลัดองค์กรปกครองส่วนท้องถิ่นได้หากครองตำแหน่งเป็นเวลามากกว่า 4 ปี (โดยลดให้ 1 ปี หากมีวุฒิการศึกษาระดับปริญญาโท) ในการเลื่อนเข้าสู่ตำแหน่งประเภทบริหารท้องถิ่น ระดับกลาง ทั้งนี้ในระยะแรกกระบวนการคัดเลือกให้ค้ำเดิม จนกว่า ก.กลาง จะมีมติปรับปรุงหลักเกณฑ์และกระบวนการใหม่



# ส่วนที่ ๒



การวางแผนและเส้นทางความก้าวหน้าของผู้ดำรงตำแหน่งประเภททั่วไป

เทศบาลตำบลแม่งาม อำเภอเมืองตาก จังหวัดตาก

(ข้อมูล ณ วันที่ ๑ ตุลาคม ๒๕๖๒)

ลำดับ	ชื่อ - นามสกุล	ปัจจุบัน			วันที่ครบระยะเวลาที่สามารถดำเนินการปรับระดับหรือตำแหน่ง		
		ตำแหน่ง	ระดับ	วันที่ดำรงตำแหน่ง (เทียบซีเดิมกับระบบแห่ง)	เข้ามายุงาน (ชง.) (ปวส. ๔ ปี, ปวท. ๕ ปี ปวช. ๖ ปี)	อาวุโส (ออส.) (ชง. ครบ ๖ ปี)	สอบ หัวหน้าฝ่าย (อำนาจการ ต้น) (ชง. ๑๐ ปี, ออส. ๔ ปี)
๑	นางสาวจุฑารัตน์ สงฆ์มีณี	เจ้าหน้าที่งานธุรการ	ชำนาญงาน	๑๙ มี.ค.๒๕๕๘	-	๑๙ มี.ค.๒๕๖๔	๑๙ มี.ค.๒๕๖๖
๒	นางสาวมาลา บุญถือ	เจ้าหน้าที่งานธุรการ	ชำนาญงาน	๒๖ ส.ค.๒๕๕๙	-	๒๖ ส.ค.๒๕๖๕	๒๖ ส.ค.๒๕๖๗
๓	นางสาวบัณฑิตา นันตุ	เจ้าหน้าที่งานธุรการ	ชำนาญงาน	๑๙ มี.ค.๒๕๕๘	-	๑๙ มี.ค.๒๕๖๔	๑๙ มี.ค.๒๕๖๖
๔	นายสุรสิทธิ์ เกษร	เจ้าหน้าที่งานธุรการ	ชำนาญงาน	๑๗ ส.ค.๒๕๕๘	-	๑๗ ส.ค.๒๕๖๔	๑๗ ส.ค.๒๕๖๖
๕	จอ.เกรียงศักดิ์ ปทุมพันธ์	เจ้าหน้าที่งานป้องกันและบรรเทา	ชำนาญงาน	๒๔ ก.พ.๒๕๕๗	-	๑ พ.ย.๒๕๖๐	๑ พ.ย.๒๕๖๔
๖	นางสาวกนกกร ฟองวารี	เจ้าหน้าที่งานพัสดุ	ชำนาญงาน	๒๖ ส.ค.๒๕๕๙	-	๒๖ ส.ค.๒๕๖๕	๒๖ ส.ค.๒๕๖๗
๗	นางวัชรินทร์ ชื่นทอง	เจ้าหน้าที่งานการเงินและบัญชี	ปฏิบัติงาน	๒ มีนาคม ๒๕๕๘	๒ มีนาคม ๒๕๖๒	๒ มีนาคม ๒๕๖๘	๒ มีนาคม ๒๕๗๒
๘	นายจุมพล ถิ่นเถิน	นายช่างโยธา	อาวุโส	๔ ก.ย.๒๕๖๑	-	-	๔ ก.ย.๒๕๖๕
๙	นายสุพิทร์ โปธา	นายช่างโยธา	ชำนาญงาน	๓ มิ.ย.๒๕๕๗	-	๓ มิ.ย.๒๕๖๓	๓ มิ.ย.๒๕๖๕
๑๐	นางนิตยา อรุณ	เจ้าหน้าที่งานสาธารณสุข	ชำนาญงาน	๒๗ ก.ค.๒๕๖๐	-	๒๗ ก.ค.๒๕๖๔	๒๗ ก.ค.๒๕๖๖

หมายเหตุ : ระยะเวลาข้างต้นเป็นการคำนวณเบื้องต้นเท่านั้น ขอให้ท่านตรวจสอบข้อมูลตามมาตรฐานกำหนดตำแหน่งและบัญชีหลักเกณฑ์การปรับระดับกรณีค่าตอบแทนระบบที่เกี่ยวกับระบบแห่งด้วย

\*\*ลำดับที่ ๗ นางวัชรินทร์ ชื่นทอง เปลี่ยนตำแหน่ง จาก เจ้าหน้าที่งานธุรการ ระดับ ๓ เป็น เจ้าหน้าที่งานการเงินและบัญชี ระดับ ๓ เมื่อ ๒ มีนาคม ๒๕๕๘

การวางแผนและเส้นทางความก้าวหน้าของผู้ดำรงตำแหน่งประเภทวิชาการ

เทศบาลตำบลเมืองตาก จังหวัดตาก

(ข้อมูล ณ วันที่ ๑ ตุลาคม ๒๕๖๒)

ลำดับ	ชื่อ - นามสกุล	ปัจจุบัน		วันที่ครบระยะเวลาที่สามารถดำเนินการปรับระดับหรือตำแหน่ง			
		ตำแหน่ง	ระดับ	วันที่ดำรงตำแหน่ง (เทียบซีเดิมกับระบบแห่ง)	จำนวนการ (ชก.) (ป.ตรี ๖ ปี, ป.โท ๔ ปี ป.เอก ๒ ปี)	จำนวนการพิเศษ (ชพ.) (ชก. ๔ ปี)	สอบ ทักษะ (อำนาจการ ต้น) (ชก. ๔ ปี)
๑	นางจิราภรณ์ อยู่พุ่ม	นักพัฒนาชุมชน	ชำนาญการ	๑๕ พ.ย. ๒๕๕๕	-	๑๕ พ.ย. ๒๕๕๙	๑๕ พ.ย. ๒๕๕๙
๒	นางสาวศรีนวล ศรีสวัสดิ์	นักวิชาการศึกษา	ชำนาญการ	๓ ก.พ. ๒๕๕๔	-	๓ ก.พ. ๒๕๕๘	๓ ก.พ. ๒๕๕๘
๓	นางสาวจิวรัฐ พงษ์กันทา	นักทรัพยากรบุคคล	ชำนาญการ	๑๘ ต.ค. ๒๕๕๗	-	๑๘ ต.ค. ๒๕๖๑	๑๘ ต.ค. ๒๕๖๑
๔	นายณกมล เกี	นักวิเคราะห์นโยบายและแผน	ชำนาญการ	๒๒ เม.ย. ๒๕๕๙	-	๒๒ เม.ย. ๒๕๖๓	๒๒ เม.ย. ๒๕๖๓
๕	นายชัชชน จิตรพินิจ	นักวิชาการคอมพิวเตอร์	ชำนาญการ	๒๖ ก.ย. ๒๕๕๙	-	๒๖ ก.ย. ๒๕๖๓	๒๖ ก.ย. ๒๕๖๓
๖	นายชัยย นิลประดับ	นักจัดการงานทะเบียนและบัตร	ชำนาญการ	๒ ม.ค. ๒๕๖๒	-	๒ ม.ค. ๒๕๖๖	๒ ม.ค. ๒๕๖๖
๗	นางสาวณัฐภรณ์ คงโพธิ์	นักวิชาการเงินและบัญชี	ชำนาญการ	๒๕ เม.ย. ๒๕๖๐	-	๒๕ เม.ย. ๒๕๖๔	๒๕ เม.ย. ๒๕๖๔
๘	นางกมลทิพย์ จิตเผือก	นักวิชาการจัดเก็บรายได้	ปฏิบัติการ	๒ เมษายน ๒๕๕๘	๒ เมษายน ๒๕๖๒	๒ เมษายน ๒๕๖๖	๒ เมษายน ๒๕๖๖
๙	นางสาวศุภรา รัฐธนวรรธ	นักจัดการงานทั่วไป	ชำนาญการ	๗ ก.พ. ๒๕๖๑	-	๗ ก.พ. ๒๕๖๕	๗ ก.พ. ๒๕๖๕
๑๐	นางสาวอณูภา เหลืองสะอาดกุล	นักวิชาการตรวจสอบภายใน	ปฏิบัติการ	๒๒ ต.ค. ๒๕๕๖	๒๒ ต.ค. ๒๕๖๒	๒๒ ต.ค. ๒๕๖๖	๒๒ ต.ค. ๒๕๖๖
๑๑	นายรัตนวิษฐ์ ตามธรรมพิริวัต	นิติกร	ปฏิบัติการ	๑ ต.ค. ๒๕๖๑	๑ ต.ค. ๒๕๖๗	๑ ต.ค. ๒๕๗๓	๑ ต.ค. ๒๕๗๓

หมายเหตุ : ระยะเวลาข้างต้นเป็นการคำนวณเบื้องต้นเท่านั้น ขอให้ท่านตรวจสอบข้อมูลตามมาตรฐานกำหนดตำแหน่งและบัญชีหลักเกณฑ์การปรับระดับกรณีค่าเกี่ยวกับระบบแห่งด้วย

\*\*ลำดับที่ ๘ นางกมลทิพย์ จิตเผือก เปลี่ยนสายงานจากสายงาน ระดับ ๒ คือ ตำแหน่ง เจ้าพนักงานจัดเก็บรายได้ ระดับ ๔ เป็นสายงานระดับ ๓ คือ นักวิชาการจัดเก็บรายได้ ระดับ ๔ เมื่อ ๒ เม

การรายงานผลและชี้แจงทางความก้าวหน้าของนักศึกษาฝึกงานของโรงเรียนมัธยมศึกษา  
**เทศบาลเมือง ยี่งาย อำเภอเมืองตาก จังหวัดตาก**  
 (ข้อมูล ณ วันที่ ๓ ตุลาคม ๒๕๖๒)

ลำดับ	ชื่อ - นามสกุล	ปัจจุบัน		วันที่สำเร็จการศึกษา (เทียบกับระบบเก่า)	วันที่ครบรอบอายุ ของนักศึกษา	วันที่ครบรอบอายุ ของนักศึกษา	วันที่ครบรอบอายุ ของนักศึกษา	วันที่ครบรอบอายุ ของนักศึกษา
		ตำแหน่ง	ระดับ					
๑	นางจินตนา อ่อนน้อย	หัวหน้าสำนักงาน	กลาง	๑ ธ.ค. ๒๕๕๙	-	-	-	๑ ธ.ค. ๒๕๖๒
๒	นางสาวอนงค์กัญญา วัฒนแก้ว	ผู้อำนวยการกองคลัง	ต้น	๑ ต.ค. ๒๕๕๓	-	-	-	๑ ต.ค. ๒๕๖๕
๓	นายวิฑรา ชาญไชย	หัวหน้าฝ่ายอำนวยการ	ต้น	๖ ม.ค. ๒๕๕๕	-	-	-	๖ ม.ค. ๒๕๖๕
๔	นายสุเชษฐา คำชู	หัวหน้าฝ่ายบริหารงานคลัง	ต้น	๑ ก.ค. ๒๕๕๕	-	-	-	๑ ก.ค. ๒๕๖๓
๕	นายณัฐวัฒน์ อ่อนจิตร	หัวหน้าฝ่ายแผนและก่อสร้าง	ต้น	๓๐ ธ.ค. ๒๕๕๕	-	-	-	๓๐ ธ.ค. ๒๕๖๕
๖	นางสาวอิสรีย์ ตะนา	หัวหน้าฝ่ายบริหารงานสาธารณสุข	ต้น	๓๐ ธ.ค. ๒๕๕๕	-	-	-	๓๐ ธ.ค. ๒๕๖๓

หมายเหตุ : รายนามรายชื่อผู้ฝึกงานเบื้องต้นเท่านั้น ขอให้ท่านตรวจสอบข้อมูลตามมาตรฐานกำหนดตำแหน่งและบัญชีผู้ฝึกงานก่อนการปรับระดับการฝึกงานเกี่ยวกับระบบที่ปรับระบบแต่งตั้ง

การวางแผนและเส้นทางการความก้าวหน้าของผู้ดำรงตำแหน่งประเภทบริหารท้องถิ่น

เทศบาลตำบลไม้งาม อำเภอเมืองตาก จังหวัดตาก

(ข้อมูล ณ วันที่ ๑ ตุลาคม ๒๕๖๒)

ลำดับ	ชื่อ - นามสกุล	ปัจจุบัน		วันที่ครบระยะเวลาที่สามารถดำเนินการคัดเลือกหรือสอบคัดเลือก				
		ตำแหน่ง	ระดับ	วันที่ดำรงตำแหน่ง (เทียบซีเดิมกับระบบแห่ง)	ปลัด (ต้น)	รองปลัด (กลาง)	รองปลัด (สูง)	ปลัด (สูง)
๑	นายธีรพล ตันยา	ปลัดเทศบาล	กลาง	๓ ก.ย.๒๕๕๖	รอง ป. (ซี ๗) + ต้น = ๒ ปี รอง ป. (ซี ๖) + ต้น = ป. ตริ ๔ ปี, ป.โท ๓ ปี) ป.โท ต้องเสนอผลงานขอ ลดประสบการณ์ก่อน ๖ เดือน)	รอง ป. (ซี ๗) + ต้น = ป. ตริ ๔ ปี, ป.โท ๓ ปี) รอง ป. (ซี ๖) + ต้น = ป. ตริ ๖ ปี, ป.โท ๔ ปี) (ป.โท ต้องเสนอผลงานขอ ลดประสบการณ์ก่อน ๖ เดือน)	ป. กลาง = ๒ ปี	ปลัด (สูง) ป.กลาง = ๔ ปี
					-	-	-	๓ ก.ย.๒๕๖๐

หมายเหตุ : ระยะเวลาข้างต้นเป็นการคำนวณเบื้องต้นเท่านั้น ขอให้ท่านตรวจสอบข้อมูลตามมาตรฐานกำหนดตำแหน่งและบัญชีหลักเกณฑ์การปรับระดับการปฏิบัติงานเกี่ยวกับระบบแห่งด้วย

